

ВОРОНЕЖСКИЙ ГОСУДАРСТВЕННЫЙ УНИВЕРСИТЕТ
МОСКОВСКИЙ ГОСУДАРСТВЕННЫЙ УНИВЕРСИТЕТ ИМЕНИ М.В. ЛОМОНОСОВА
ИНСТИТУТ СТЕПИ УРАЛЬСКОГО ОТДЕЛЕНИЯ РОССИЙСКОЙ АКАДЕМИИ НАУК
ИНСТИТУТ ГЕОГРАФИИ РОССИЙСКОЙ АКАДЕМИИ НАУК
РОССИЙСКИЙ ФОНД ФУНДАМЕНТАЛЬНЫХ ИССЛЕДОВАНИЙ

СОВРЕМЕННОЕ ЛАНДШАФТНО-ЭКОЛОГИЧЕСКОЕ СОСТОЯНИЕ И ПРОБЛЕМЫ ОПТИМИЗАЦИИ ПРИРОДНОЙ СРЕДЫ РЕГИОНОВ

Материалы XIII Международной ландшафтной конференции,
посвященной столетию со дня рождения Ф.Н. Милькова

Воронеж, 14–17 мая 2018 года

Том 1



ВОРОНЕЖ  ИСТОКИ
2018

УДК 911.52
ББК 26.82
С56

*Посвящается
столетию со дня рождения выдающегося географа-ландшафтоведа,
профессора Фёдора Николаевича Милькова
и столетию Воронежского государственного университета*

Редакционная коллегия:
В.Б. Михно, К.Н. Дьяконов,
О.П. Быковская, А.С. Горбунов, К.А. Мерекалова, А.В. Хорошев

*Проведение конференции и публикация материалов осуществлены
при финансовой поддержке Российского фонда фундаментальных исследований
(проект №18-05-20015 Г)*

С56 Современное ландшафтно-экологическое состояние и проблемы оптимизации природной среды регионов : материалы XIII Международной ландшафтной конференции, посвященной столетию со дня рождения Ф.Н. Милькова, Воронеж, 14–17 мая, 2018 г. : в 2 т. / ред.: В.Б. Михно [и др.]. – Воронеж : ИСТОКИ, 2018. – Т. 1. – 489 с.
ISBN 978-5-4473-0191-0

Настоящий сборник включает материалы XIII Международной ландшафтной конференции, посвященной столетию со дня рождения выдающегося ученого физико-географа – Ф.Н. Милькова и столетию Воронежского государственного университета.

В книге рассматриваются теоретические и методологические вопросы исследований ландшафтов, проблемы их структурно-динамической организации и трансформации, современное ландшафтно-экологическое состояние природной среды регионов, а также вопросы оптимизации, рациональной организации и устойчивого развития ландшафтов.

География участников конференции обширна. В сборнике представлены статьи ученых ведущих научных, образовательных, природоохранных и проектных организаций России и других стран.

Материалы могут быть интересны географам, геоэкологам и экологам, специалистам смежных дисциплин, а также сотрудникам практических организаций, занимающихся вопросами рациональной организации, оптимизации и устойчивого развития природной среды. Отдельные статьи сборника могут быть использованы в учебном процессе средней и высшей школы, практике ландшафтного планирования и проектирования.

УДК 911.52
ББК 26.82

ISBN 978-5-4473-0191-0

© Оформление. Издательство
«ИСТОКИ», 2018
© Воронежский государственный
университет, 2018

Ввиду новизны темы плоскоместий для Казахстана, целенаправленное их выявление и изучение актуально. Изучению подлежат не только типовые черты плоскоместий, но и индивидуальные их особенности.

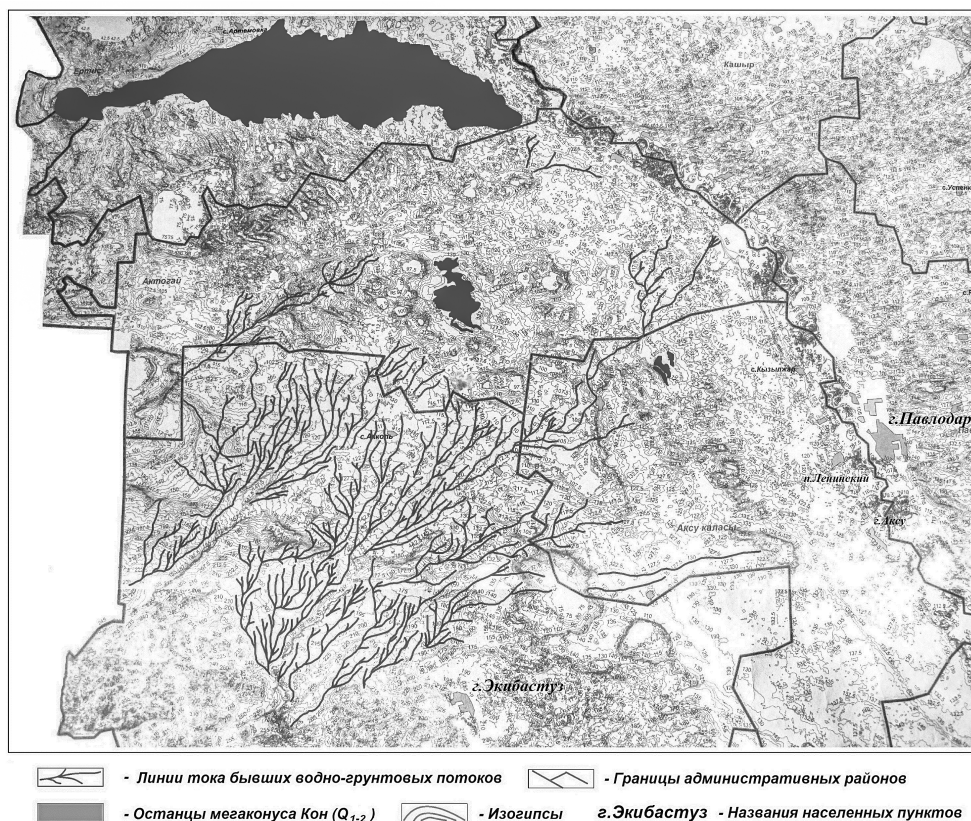


Рис. 2. Линии тока бывших водно-грунтовых потоков (Павлодарская область). Карта создана на топографической основе масштаба 1:25000.

Литература

1. Ишанкулов, М.Ш. Ландшафты конусов выноса засушливых территорий: монография / М.Ш. Ишанкулов. – Астана: ТОО KzHi-Tech, 2010. – 300 с.
2. Мильков Ф.Н. Полевые дневники (Воронежский период): маршруты 1956 года (из личного архива) / сост. А.В. Бережной и Т.В. Бережная. // Вестник Воронежского государственного университета. Сер. География и геоэкология. – Воронеж, 2003. – № 2. – С. 141-144.
3. Федотов В.И. Ландшафтно-топонимический словарь Воронежской области / В.И. Федотов, И.А. Орехова // Вестник Воронежского государственного университета. Сер. География. Геоэкология. – Воронеж, 2006. – № 2. – С. 74-77.

ЛАНДШАФТНАЯ КОНЦЕПЦИЯ В КОНТЕКСТЕ ДЕТЕРМИНАЦИЙ ПРОСТРАНСТВА (АНАЛИЗ НА ОСНОВЕ МАТРИЦЫ ХАРВИ) LANDSCAPE CONCEPT IN THE CONTEXT OF SPACE DETERMINATIONS (ANALYSIS ON THE BASIS OF HARVEY'S MATRIX)

Черных Д.В.
Chernykh D.V.

chernykh@mail.ru

Институт водных и экологических проблем СО РАН
Алтайский государственный университет Барнаул, Россия
Institute for Water and Environmental Problems SB RAS
Altai State University Barnaul, Russia

Аннотация. Ландшафтная концепция является одной из наиболее привлекательных форм представления пространственно распределенной информации. Сделана попытка пропустить существующие авторские модальности в рамках ландшафтной концепции через матрицу Харви. В ней тройное разделение абсолютного, релятивного и реляционного пространства-времени позиционируется на фоне тройного различия испытанного, концептуализированного и пережитого пространства. Рассмотрение комбинаций, возникающих в различных

точках пересечения внутри матрицы, представляется чрезвычайно полезным для понимания того, как артикулируется и развивается ландшафтная концепция.

Abstract. *The landscape concept is one of the most attractive forms for representation of spatially distributed information. An attempt to run the existing author's modalities within the framework of landscape concepts through the Harvey's matrix is made. He position the threefold division of absolute, relative and relational space-time up against the tripartite division of experienced, conceptualized and lived space. Consideration of combinations that occur in different points of intersection in the matrix is extremely useful for the understanding of articulation and development of the landscape concept.*

Как отмечалось нами ранее [3], ландшафтная концепция привлекательна и востребована различными исследователями, а интуитивно и многими обывателями, в силу того, что позволяет, опираясь на ограниченное количество постулатов, выявлять и отображать связи между объектами и явлениями разной природы. Ключевыми из этих постулатов, при всем многообразии трактовок самого термина «ландшафт», являются три: 1) представление о послойном характере организации информации в пространстве (ключевой постулат ландшафтного анализа); 2) представление об иерархическом устройстве пространства, выстроенное на порождаемой взаимосвязанностью слоев идее упорядоченности (ключевой постулат ландшафтного синтеза) и 3) представление о границах как неотъемлемом атрибуте пространства (ключевой постулат ландшафтного диагноза). Именно отмеченные три постулата и составляют фундамент ландшафтной концепции. Всё остальное накладывается на них и, является факультативным.

Существование единого и единственно верного видения ландшафта невозможно в принципе. Это, в первую очередь, объясняется тем, что исследователь, в зависимости от исходных установок и профессиональной принадлежности, конструируя ландшафт, отдает предпочтение разным слоям.

Если попытаться рассуждать о ландшафте концептуально, то он, на наш взгляд, должен рассматриваться в связи с такой категорией как пространство, а ландшафтную концепцию можно обозначить как особую форму представления пространственно распределенной информации. С данным утверждением согласятся, безусловно, не все. Например, Ю.Г. Тютюнник считает, что хорологизм, «игры» с пространством налагают ограничения на метод географии и что само понятие «ландшафт» является таким же фундаментальным, как понятия «пространство» и «время» [1]. Такая точка зрения, конечно, имеет право на существование. Однако все же исключать «горизонтальное» (хорологизм) из ландшафтной концепции, ограничивая ее «вертикальным» (или радиальным, как это предлагает упомянутый автор), было бы существенным упрощением. Это сужало бы поле ландшафтных исследований; с этим не согласятся многие географы.

Таблица

Пространственно-временная матрица ландшафтной концепции

	1. Материальное пространство (испытанное пространство)	2. Репрезентации пространства (концептуализированное или понятое пространство)	3. Пространства репрезентации (пережитое пространство)
А. Абсолютное пространство	А1. Ландшафт как конкретный территориальный выдел любого ранга. «Общая» трактовка ландшафта.	А2. Иерархическая система единиц физико-географического районирования и морфологии ландшафтов (Н.А. Солнцев, А.Г. Исаченко). Ряд геохор в двухрядной классификации В.Б. Сочавы	А3. Сакральное и эстетическое смысловозвертывание ландшафта: пейзажная трактовка, восходящая к В.П. Семенову-Тянь-шанскому.
Б. Релятивное пространство (время)	Б1. Хорологическая концепция А. Геттнера. «Типологическая» трактовка ландшафта Н.А. Гвоздецкого	Б2. Типологические ландшафтные карты. Типологические ландшафтные классификации (классификация ландшафтов В.А. Николаева, ряд геоморфов в двухрядной классификации геосистем В.Б. Сочавы)	Б3. Проектно-оценочное понимание: культурный – некультурный ландшафт (геоэкологическая трактовка культурного ландшафта В.А. Николаева)
В. Реляционное пространство (время)	В1. Потoki и поля (А.Ю. Ретеюм). Представление о полиструктурности (полиморфизме) ландшафтной сферы. Структурное ландшафтоведение В.Н. Солнцева.	В2. Факторально-динамические ряды геосистем и парциальные геосистемы В.Б. Сочавы и его школы (А.А. Крауклис);	В3. Ландшафтное пространство – как сфера и универсальная культурно-историческая форма бытия культуры (В.Л. Каганский)

Можно утверждать, что одной из глубинных причин столь разнообразного видения и восприятия ландшафта является неоднозначность в понимании и концептуализации самого пространства, а точнее, – пространства-времени. И здесь очень интересен подход, обозначенный при рассмотрении пространства-времени одним из авторитетнейших географов современности Дэвидом Харви. Харви считает, что не может быть единого верного ответа на вопрос, что такое пространство. Ответы лежат в поле человеческих практик. Проблема верной концептуализации пространства, по его мнению, разрешается человеческой практикой, посредством обращения к ней. Он обнаруживает три основных способа понимания пространства: абсолютное, релятивное и реляционное [2].

По мнению Д. Харви, решение использовать ту или иную концепцию пространства зависит от природы исследуемого феномена. Кроме этого Харви считает, что пространство обладает различными измерениями, которые он, заимствуя у А. Лефевра, называет материальным, концептуальным и переживаемым. *Материальное* пространство понимается как пространство опыта, открытое физическому контакту и ощущению; *концептуализированное* пространство – это понятое пространство или репрезентация пространства; *пережитое* пространство или пространство репрезентации – это пространство ощущений, воображения, эмоций и значений, инкорпорированное в нашу повседневную жизнь [2].

Из комбинации двух подходов к пространству Харви выстраивает матрицу, в которой пункты пересечения репрезентируют различные модальности понимания значений пространства (пространства-времени). При этом он предостерегает, что «матричное мышление» ограничивает возможности, если мы не готовы свободно и диалектически охватить мыслью все элементы матрицы одновременно.

Если попытаться пропустить существующие авторские модальности в рамках ландшафтной концепции через матрицу Харви, в которой тройное разделение абсолютного, релятивного и реляционного пространства-времени позиционируется на фоне троичного различия испытанного, концептуализированного и пережитого пространства, то можно обнаружить, что чрезвычайно разнообразные конструкции, объединенные концептом ландшафта, заполняют все без исключения ячейки матрицы (табл. 1). Причем в каждой ячейке будет представлено по несколько позиций, ряд из которых, как может показаться на первый взгляд, несовместимы. Поэтому, обращаясь к такого рода анализу, предлагается ограничиться, главным образом, рамками представлений отечественной ландшафтной школы, привлекая доводы извне лишь в тех случаях, где это позволит нагляднее иллюстрировать ту или иную авторскую модальность. Таким образом, преломляя размышления Д. Харви о пространстве применительно к ландшафту, можно констатировать следующее. Вопрос о том, что такое ландшафт, следует заменить вопросом: каким образом различные человеческие практики создают и используют различные концептуализации ландшафта. Большинство профессиональных исследователей, несмотря на то, что опираются на какую-то конкретную трактовку ландшафта, в своей работе и в размышлениях время от времени обращаются к различным модальностям. Ландшафтная концепция слишком удобна для множества человеческих практик. Поэтому, рассмотрение ландшафта в контексте различного понимания пространства только обогащает эту концепцию.

Литература

1. Тютюнник Ю.Г. Философия географии / Ю.Г. Тютюнник. – Киев: Университет «Україна», 2011. – 204 с.
2. Харви Д. Пространство как ключевое слово / Д. Харви // Топос. – Вильнюс, 2011. – № 1. – С. 10-38.
3. Черных Д.В. О границах ландшафта: неортодоксальный взгляд физико-географа // Международный журнал исследований культуры. – Санкт-Петербург, 2015. – № 4 (21). – С. 63-72.

ВЕЛИКИЕ РОССИЙСКИЕ ГЕОГРАФЫ – ПОЧВОВЕДЫ И ГЕОМОРФОЛОГИ GREAT RUSSIAN GEOGRAPHERS – SOILSCIENTISTS AND GEOMORPHOLOGISTS

Чичагов В.П.
Chichagov V.P.

chichagov@mail.ru

Институт географии РАН, Москва, Россия

Institute of Geography Russian Academy of Science, Moscow, Russia

Аннотация. Представлены результаты анализа геоморфологических трудов трех великих русских ученых В.В. Докучаева, С.С. Неуструева и И.П. Герасимова.

Abstract. Results of the analysis of geomorphological works of three great Russian scientific V.V. Dokuchayevs, S.S. Neustrueva and I.P. Gerasimov are presented.

Профессор Федор Николаевич Мильков в XX в. входил в плеяду крупнейших отечественных физико-географов, взаимодействовал с ними и обменивался опытом. Рассмотрим геоморфологическое наследие его предшественников – трех великих русских ученых – В.В. Докучаева, С.С. Неуструева и И.П. Герасимова, помня, что рельеф – основа ландшафта. Первый был создателем русского почвоведения и внес заметный вклад в создание и развитие геоморфологии, второй и третий были крупнейшими почвоведомы докучаевской школы и геоморфологами.

Главными геоморфологическими направлениями научного творчества В.В. Докучаева были: 1. проблема широтной зональности и высотной поясности формирования рельефа в ледниковое и послеледниковое время; 2. представления об образовании речных долин и 3. развитии оврагов и балок, 4. региональная геоморфология и геоморфологическое картографирование, 5. проблема возраста рельефа, стадий и циклов рельефа. Рассматривая проблему формирования геоморфологического ландшафта Русской равнины в ледниковое и послеледниковое время, В.В. Докучаев отмечал, что после работ «Лавуазье, Ляйеля, Дарвина, Гельмгольца и др., нельзя не заметить одного весьма существенного